

ご自由にお持ち下さい

きらめき



独立行政法人 地域医療機能推進機構
福岡ゆたか中央病院 広報誌

ハーベスト
Harvest

2023

July
vol.6



INDEX

病院長の挨拶	1
看護部長の挨拶	2
新任医師紹介	3
レシピ紹介	5
医師外来診療担当表	7



病院長

まつもと たかひろ
松本 高宏

皆さん、こんにちは。

3年間にわたり翻弄され続けた新型コロナウイルス感染症(COVID-19)もようやく収束に向かうようです。2023年5月8日から感染症としての取り扱いも5類となりました。ただしコロナウイルス自体がなくなるわけではありません。安全で有効な治療法もまだ十分には確立していませんので、当院での感染対策は当分の間これまで通り継続します。そのため地域の皆さんにはこれからもご不便をおかけすることがあるかもしれませんが、ご理解のほどなにとぞよろしくお願いいたします。

さてCOVID-19が落ち着くとアフターコロナの日常生活が戻ってきます。しかしながら来年度に導入される「働き方改革」のため医師の偏在はますます顕著になり、地方の病院を取り巻く状況はさらに厳しくなると考えられます。大学医局からの医師派遣をお願いしている当院も常勤医師の減少が大きな課題となっています。いくつかの診療科で地域の皆さんにはご不便をおかけすることがあると思いますが、こういう事情をご理解いただけましたら幸いです。とはいえこの地域で当院に期待されるのは、地域の開業医の先生方が診られている患者さんの精密検査・入院治療を受け入れることであるのはこれまで通りです。この4月から常勤医師の多くの入れ替わりがあり病院内にもフレッシュな空気があふれています。新旧の常勤医師でこれからも、この地域で必要とされる安心・安全な医療を実践して健やかな生活が継続できる地域づくりに貢献していきたいと思います。もちろん各大学医局へは引き続き強力に派遣要請を行ってまいります。総合診療的なマインドを持ち地域医療に興味がある医師に心当たりがありましたらご紹介いただきたいと思います。

一方、アフターコロナでは、以前から毎年開催していた地域協議会、地域連携の会、ケアマネージャーさんとの意見交換会や健康フェア等の地域貢献活動を再開したいと思います。この3年間は皆さんと直接顔を合わせることができず寂しい思いをしましたが、コロナ前と同様に親しくお話できることを願っています。今後とも職員一同、皆様のご意見を拝聴してこの地域全体に少しでもお役に立ちたいと考えています。また、地域づくりへの貢献のために定期的に行っていました、当院の栄養管理室スタッフによる地域の人を対象とした健康促進のための調理教室や、健康管理センタースタッフの保健師や理学・作業療法士による地域の施設での健康講話などの出前講座も再開のための準備を始めています。

これからも地域に必要とされる病院であり続けられるように努力を重ねていきますので、皆さんのご支援をどうぞよろしくお願いいたします。



看護部長

たに やま ひさ え
谷山 久枝

本格的な夏を前に暑い時期となりました。皆様におかれましては、ますますご清祥のこととお喜び申し上げます。

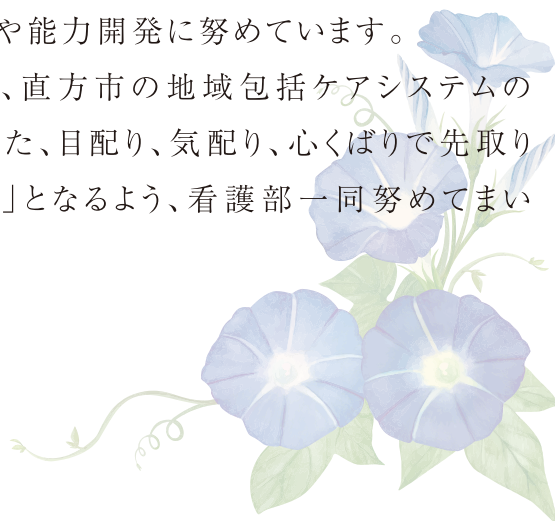
このたび、看護部長を拝命いたしました谷山久枝と申します。私の出身地は山口県の下関市です。福岡ゆたか中央病院と同じ、独立行政法人地域医療機能推進機構である下関医療センターより新任看護部長として着任いたしました。看護部長という重責に日々、身の引き締まる思いで過ごしております。一日でも早く直方市に馴染み、地域医療に貢献したいと思っておりますので、よろしく願いいたします。

福岡ゆたか中央病院は急性期一般病棟と地域包括ケア病棟・結核病棟を有する直方市の中核病院です。病院の運営方針にある「地域包括ケアの医療の要機能」を推進すべく、地域の医療機関や福祉・介護関係者と連携を図りながら、地域住民の皆様の健康と生活を支えています。また、健康管理センターでは健康診断以外にも保健師による保健指導を実践し、疾病の早期発見、健康の維持増進といった保健予防活動も積極的に行っています。

看護部は「地域の人々と患者さんの視点に立った安全で安心、良質な看護を提供し、看護によって選ばれる病院を目指す」を理念に掲げています。「選ばれる」ためには皆様から「信頼」されなければいけません。最新の知識に裏付けされた看護、患者さんやご家族の思いに寄り添った看護、院内だけでなく地域の医療・福祉・介護の関係者とのチーム医療の展開が「信頼」に結びつきます。看護部は「信頼」を勝ち取るため、積極的に自己研鑽に励み、最新知識の獲得や能力開発に努めています。

これからも皆様から求められる役割を果たし、直方市の地域包括ケアシステムの一旦を担うことができるよう努めてまいります。また、目配り、気配り、心くばりで先取りの看護を実践し、「看護によって選ばれる病院」となるよう、看護部一同努めてまいります。

どうぞ、よろしく願いいたします。



新任医師紹介



呼吸器内科診療部長

こもり まさし

古森 雅志

生まれ育ちは福岡大野城、大学時代は鹿児島で過ごしました。呼吸器内科医として福岡県内で勤務していましたが、直方の地は初めてです。地域医療に貢献できるよう頑張りますのでよろしくお願いいたします。



外科医長

にしき たけひろ

錦 建宏

2023年4月より外科に赴任しました錦と申します。平成13年度卒業になります。福岡市東区にある千早病院より来ました。直方の医療に貢献できるように頑張りますのでよろしくお願いいたします。



呼吸器内科医師

おおせ みずこ

合瀬 瑞子

呼吸器内科の合瀬と申します。直方市で勤務させて頂くのは初めてですが、景色も美しく、人も活気のある土地だと感じています。地域医療に貢献できるよう、微力ながら尽力したいと思いますので、ご指導のほどよろしくお願いいたします。



外科医師

おかだ ゆうた

岡田 祐汰

お世話になります。医師4年目の岡田祐汰と申します。専門診療科は外科です。至らない点多いとは存じますが、筑豊地区の医療に貢献できるように尽力いたしますのでどうぞよろしくお願いいたします。



消化器内科医師

むらた まさき

村田 征喜

消化器・内視鏡をはじめとした様々な分野で地域の医療に貢献できるよう頑張っていきたいと思っております。どうぞよろしくお願いいたします。



消化器内科医師

いとう たかしげ

伊藤 隆成

4月より赴任して参りました、伊藤隆成と申します。患者様への負担が少ない内視鏡検査を心がけて、日々診療に取り組んで参ります。よろしくお願いいたします。



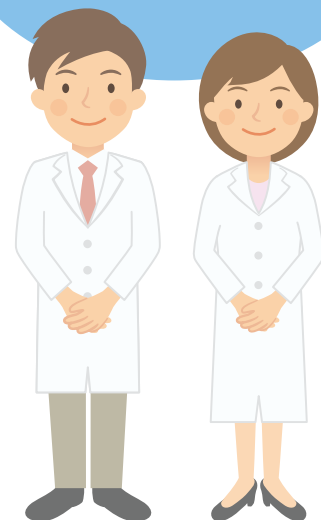
内科医師

はなか てつや

花香 哲也

内科の花香哲也と申します。内科全般を診させていただきます。患者さんにとって最善の治療を提供できるよう努めてまいります。どうぞよろしくお願いいたします。

よろしく
お願いします





管理栄養士
による
健康レシピ

ビタミンも食物繊維も？！

押し麦と豆の いいとこどりサラダ

・栄養素(1人分)・
エネルギー 173kcal
塩分 0.9g

材料 (2個分)

- | | | | |
|-------|------|-------|-----|
| トマト | 100g | 【A】 | |
| 長いも | 30g | オリーブ油 | 10g |
| 大豆水煮 | 60g | レモン果汁 | 10g |
| 押し麦 | 16g | 塩こうじ | 14g |
| パセリ | 2g | | |
| 干ぶどう | 10g | | |
| レモンの皮 | 6g | | |

ワンポイントアドバイス

ほどよい噛みごたえのある豆類や押麦などの雑穀は、咀嚼力の低下予防になります。また噛むことは脳を刺激し、活性化することにつながります。一口30回を目標によく噛んで食べましょう。

作り方

- ①. トマト、長いもは1cm角に切る。
- ②. 押し麦は茹でて水気をきっておく。
- ③. ボウルに①、②、大豆水煮、ちぎったパセリ、干ぶどうを入れる。
- ④. レモンの皮をみじん切りし【A】を加え、ドレッシングを作る。
- ⑤. ③に④をかけ、ざっくり混ぜる。

押し麦の茹で方

- ①. 押し麦をボウルに入れて1～2回さっと洗い水を流しておく。網目の細かいザルを使用し押し麦が流れ出ないようにする。
- ②. 30分以上浸水させる。
- ③. 鍋に湯をわかし②を入れ、15～20分程度茹でる。
- ④. ザルなどを使用し水気をきる。



管理栄養士
による
健康レシピ

まさか豆腐?! ダイエットのつよーい味方★ ソイ★ココアムース

・栄養素(1人分)・
エネルギー 59kcal
塩分 0g

材料 (2個分)

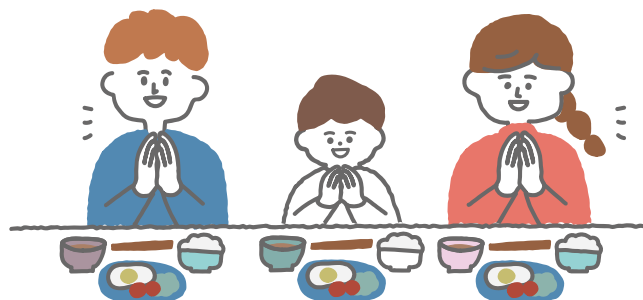
- やっこ豆腐 50g
- 牛乳 70g
- ココア 8g
- マービー(甘味料) 10g
- 粉ゼラチン 1.8g

作り方

- ①. 粉ゼラチンを大さじ1/2ほどのお湯に、完全に溶かしておく。
- ②. 粉ゼラチン以外の材料を全てミキサーに入れてスイッチを入れる。(ココアの飛び散りに注意する)
- ③. ①を②に入れてから、もう1度ミキサーのスイッチを入れる。
- ④. よく混ざったら、器に流し入れ1時間ほど冷やし固める。

ワンポイントアドバイス

更年期後は女性ホルモンの分泌量が減少します。その女性ホルモンを毎日の食事で補うことができます。それには、大豆や大豆製品を食べる事が有効です。大豆イソフラボンという成分が体内で女性ホルモンと同じような働きをします。毎日の食卓にはもちろん、豆腐を使ったデザートでイソフラボンを上手に取り入れましょう。



初めて受診される患者さまへ

当院に初めて受診される患者さまは、以下の医師がまず診察いたします。(緊急の場合を除く)次回より専門医が診察しますので、ご了承ください。午後は救急当番医が診察します。

月 合瀬 **火** 中塚・伊藤 **水** 重藤・合瀬または篠崎
木 村田・篠崎 **金** 花香・古森

ご予約の方へ ☎0949-26-2311(代表)

予約のお電話は、月曜日から金曜日の**13:00~17:00**で受け付けております。明日の予約および明日への予約変更は、**前日14:00**までとなっています。

※午前中および土・日・祝祭日の電話予約は受け付けておりませんのでご了承ください。
 ※初診の方および前回診察から3ヵ月以上経った方はご予約できませんのでご了承ください。

医師外来診療担当表

【ご案内】初診の方は、すべて初診担当医が対応致します

		月曜日	火曜日	水曜日	木曜日	金曜日
内科	高血圧 心臓病	松本高宏 循環器の新患 重藤由行 再来のみ	松本高宏 再来のみ		松本高宏 再来のみ 重藤由行 再来のみ 宮田健二 予約のみ	重藤由行 再来のみ
	胃・腸	田畑寿彦 予約のみ	大野真由美 第2・4午後予約のみ	村田征喜 再来のみ		伊藤隆成 再来のみ
	リウマチ 膠原病	中塚敬輔 再来のみ		中塚敬輔 再来のみ		田中良哉 第2のみ 中塚敬輔 第2以外再来のみ
	甲状腺・内分泌					齋藤桃 再来のみ
	糖尿病			肥川健司 予約のみ		緒方久修 午後予約のみ
	一般内科	花香哲也 再来のみ	花香哲也 再来のみ	酒井秀典 予約のみ		
	もの忘れ外来				植木香奈 予約のみ	
	呼吸器内科	篠崎聖児 再来のみ	古森雅志 再来のみ	古森雅志 再来のみ	宮崎直樹 予約のみ	合瀬瑞子 再来のみ
内科初診担当		(呼吸器) 合瀬瑞子	(内科) 中塚敬輔 12:30~2名 線維筋痛症患者 予約のみ (消化器) 伊藤隆成	(循環器) 重藤由行 (呼吸器) 篠崎聖児 第1・3のみ、5は輪番 (呼吸器) 合瀬瑞子 第2・4のみ、5は輪番	(消化器) 村田征喜 (呼吸器) 篠崎聖児	(内科) 花香哲也 (呼吸器) 古森雅志
外科	肝胆膵・消化器・肛門 乳腺・甲状腺・呼吸器	錦建宏	松成康生 田祐汰	松本奏吉	錦建宏 田祐汰	松成康生 松本奏吉
	乳腺外科		高尾由佳 予約のみ			
	呼吸器外科				生田安司	
皮膚科 午後のみ		川原光				杉野仁美
整形外科		友弘慎一	友弘慎一	友弘慎一	釘本裕三	友弘慎一
眼科 要紹介状			藤井裕也	清原鴻平	※注1	永田純也

※注1 木曜日の眼科の診察につきましては、第1木曜日:奥平医師 / 第2・4・5木曜日:吉富医師 / 第3木曜日:橋本医師が診察いたします。
又、木曜日の診察は9:30からとなります。

外来診療受付時間 8:30~11:30(皮膚科は13:30~16:00) / 眼科初診は10:00まで

令和5年7月1日現在